



**ÚJFEHÉRTÓ
VÁROS
POLGÁRMESTERI HIVATAL**

***Környezet-egészségügyi kockázat
értékelése***

ÚJFEHÉRTÓ 2010.

Tartalom

1.BEVEZETÉS.....	3
1.1.A KOCKÁZATÉRTÉKELÉS FOGALMA.....	3
1.2.MI A KOCKÁZATÉRTÉKELÉS CÉLJA?.....	3
1.3.A KOCKÁZATÉRTÉKELÉS ELEMEI.....	4
2.TEVÉKENYSÉG RÖVID LEÍRÁSA.....	5
2.1.A VIZSGÁLAT CÉLJA.....	5
2.2.A VIZSGÁLAT HATÁSKÖRE, MÉLYSÉGE.....	5
3.ELŐZETES KÖRNYEZETVÉDELMI KOCKÁZATOK ELEMZÉSE.....	6
3.1.AZ ELEMZÉS MÓDSZERE.....	6
3.2.KOCKÁZATI FORRÁSOK AZONOSÍTÁSA.....	7
3.3.KOCKÁZATBECSLÉSEK ÉRTELMEZÉSE.....	9
4.KOCKÁZATOK ÉRTÉKELÉSE – MEGOLDÁSI JAVASLATOK.....	10
5.ALKALMAZOTT JOGSZABÁLYOK ÉS SZABVÁNYOK:.....	11
5.1.A JOGSZABÁLYI KÖVETELMÉNY.....	11
JOGSZABÁLYOK.....	12

1. Bevezetés

A munkavédelemről szóló 1993. évi XCIII. törvény (Mvt.) 1998. január 1-jétől hatályos módosítása [54. § (2) bekezdés] kimondja, hogy "a munkáltató köteles minőségileg, illetve szükség esetén mennyiségileg értékelni a munkavállalók egészségét és biztonságát veszélyeztető kockázatokat".

A munkahelyi kockázatértékelés fogalma ebben a megfogalmazásban itt jelent meg először a magyar munkavédelmi jogszabályokban. Az azóta eltelt időszak tapasztalatai alapján ez a követelmény értelmezésre szorul, különösen a kockázatértékelés gyakorlati megvalósítása tekintetében. Külön aktualitást ad a kérdésnek a Mvt. legutóbbi, 2001-es módosítása, amely szigorította a kockázatértékelés eljárási követelményeit. Egyrészt az 1998-ban kötelezővé tett kockázatértékelés elvégzését konkrét határidőhöz kötötte, másrészt bevezette a kockázatértékelés évenkénti felülvizsgálatának kötelezettségét.

1.1.A kockázatértékelés fogalma

A "kockázat" és értékelésének fogalma az Európai Unió alapvető munkavédelmi jogforrásából, a munkavállalók munkahelyi biztonságának és egészségvédelmének javítását ösztönző intézkedések bevezetéséről szóló 89/391/EGK irányelvből került át a magyar munkavédelmi szabályozásba. Ez a fogalom bizonyos mértékben rokon a korábban használt "veszély", "veszélyforrás", "ártalom", "kóroki tényező" fogalmakkal.

A kockázatértékelés fogalma nem jelent alapvető tartalmi változást a munkáltatóra háruló munkavédelmi követelményekben, hanem elsősorban rendszerbe, egységes keretbe foglalja a munkáltató munkavédelmi tevékenységét.

1.2.Mi a kockázatértékelés célja?

Minden esetben alapvető fontosságú kérdés, hogy ki végzi a kockázatértékelést. A Mvt. szerint a kockázatértékelés önmagában nem számít munkabiztonsági szaktevékenységnek, és nincs olyan jogszabályi előírás sem, amely a kockázatértékelést munkavédelmi szakképesítéshez kötné. (Ettől függetlenül azonban a kockázatértékelésben szerepet játszó egyes tevékenységek természetesen munkavédelmi szakképesítéshez lehetnek kötve; ilyen például a veszélyes munkaeszköz üzembe helyezés előtti vagy baleset utáni vizsgálata, az egyéni védőeszközök juttatásának meghatározása, a súlyos munkabaleset kivizsgálása.) Nincs tehát jogszabályi előírás arra, hogy a munkáltatónak a kockázatértékelést kivel kell ténylegesen elvégeztetnie, de a felelősség a Mvt. 2. § (2) bekezdés szerint mindenképpen a munkáltatót terheli. A jogszabály értelmében a munkáltató nemcsak a kockázatértékelés elvégzéséért felelős, hanem annak megfelelő minőségű kivitelezéséért is. Ezért nagyon gondosan kell mérlegelnie, hogy saját maga végzi el a kockázatértékelést vagy külső szakembert, szolgáltató szervezetet, szakintézményt bíz meg vele. A kockázatértékelés nem munkavédelmi szaktevékenység, de

munkavédelmi ismeretek szükségesek hozzá. Kisvállalkozásnál, ahol egyszerű és áttekinthető "technológiákat" alkalmaznak, például egy irodában vagy boltban; a vállalkozó maga is elvégezheti a kockázatértékelést, ha biztos abban, hogy tisztában van a követelményekkel és a körülményekkel.

Nagyobb szervezetben a munkáltató rendszerint eleve alkalmaz munkavédelmi szakembert a jogszabályban meghatározott munkavédelmi szaktevékenységek ellátására, összhangban az 5/1993. (XII.26.) MüM rendelet előírásaival. A munkáltatónak indokolt kikérnie a munkavédelmi szakember véleményét arról, hogy a munkáltató szervezetén belül önerőből elvégezhető-e a kockázatértékelés, vagy külső szolgáltatást célszerű-e igénybe venni. Annak eldöntéséhez, hogy vegyen-e igénybe külső szolgáltatót, a munkáltató vegye figyelembe, hogy a kockázatértékeléshez egyebek között ismerni kell a munkavédelemmel kapcsolatos jogszabályokat, szabványokat, az adott munkahelyen használt munkaeszközöket, technológiákat és veszélyeiket, valamint megfelelő gyakorlattal is kell rendelkezni. Ha a munkáltató szervezetén belül ezek az ismeretek nem állnak teljes körűen rendelkezésre, a kockázatértékelés nem végezhető el önerőből. A szolgáltató kiválasztásánál különös gondot kell fordítani arra, hogy rendelkezzen referenciákkal és legyen leinformálható, mert a kockázatértékelés a munkáltató munkavédelmi tevékenységének alapvető eleme, és végső soron a munkáltató felelős a kockázatértékelés tartalmáért, a megtett intézkedésekért, a munkavállalók egészségéért és biztonságáért. Ugyanakkor kerülni kell a kockázatértékelés szükségtelen túlbonyolítását. Érdemes a tényleges kockázatértékelést megelőzően több .szakember egymástól független véleményét kikérni a szükséges teendőkről. A kockázatértékelés folyamatába indokolt bevonni a munkavállalókat, illetőleg a munkavédelmi képviselőt, valamint különösen a kockázatanalízis szükségessége esetén a foglalkozás-egészségügyi szolgálatot is. A munkavédelmi képviselő részvételi jogát biztosítja a Mvt. 72. §, különösen a 72. § (2) b) bekezdés, amely szerint a munkavédelmi képviselő részt vehet a munkáltató azon döntései előkészítésében, amelyek hatással lehetnek a munkavállalók egészségére és biztonságára. A munkavállalók bevonása értékes szakmai segítséget nyújthat a kockázatértékeléshez, mert ők általában pontosan ismerik a gyakorlati problémákat, illetve a munkavégzés közben szerzett tapasztalatok alapján felismerhetnek rejtett veszélyeket is.

1.3.A kockázatértékelés elemei

A kockázatértékelés folyamatát többféleképpen lehet szakaszokra osztani. Tartalmilag a legfontosabb elemek a következők:

1. A veszélyek azonosítása.
2. A veszélyeztetettek azonosítása.
3. A kockázatok minőségi, illetőleg mennyiségi értékelése.
4. A teendők meghatározása és a szükséges intézkedések megtétele.

5. Az eredményesség ellenőrzése és az értékelés rendszeres felülvizsgálata.

2. Tevékenység rövid leírása

Az Önkormányzat Polgármesteri Hivatala feladata az Önkormányzat működésével az államigazgatási ügyek döntésre való előkészítésével és végrehajtásával kapcsolatos feladatok. A Hivatal a hatályos jogszabályokban foglalt feladat és hatásköri jegyzék szerinti tevékenységet lát el, az azzal kapcsolatos jogi-, szervezési-, gazdálkodási-, végrehajtási és nyilvántartási tennivalók végzése. Segíti a testületek és tisztségviselők munkáját, feladata a döntések szakmai előkészítése valamint a döntések végrehajtásának szervezése, ellenőrzése.

A Polgármesteri hivatalban a munkakörök az alábbi feladatok szerint különülnek el:

- I. Polgármester
- II. Jegyző
- III. Ügykezelők

Az előadók szakigazgatási munkájukat önállóan, a törvényben foglaltak szerint látják el. Feladataikat a polgármesteri hivatalban, zárt helyiségben számítógéppel végzik.

2.1.A VIZSGÁLAT CÉLJA

A kockázatelemzés módszereivel minőségileg és mennyiségileg felmérni a Polgármesteri Hivatalnál foglalkoztatott munkavállalókat érő kockázatokat, melyek a munkaeszközök használatából, munkakörnyezet kialakításából és a különböző terhelésből származhatnak.. A vizsgálat a meglévő állapot elemzésével segítséget nyújt ahhoz, hogy a tevékenység folytatása során az üzemben belül technológiai, műszaki, adminisztrációs és irányítási folyamatok fejlesztése és korszerűsítése az optimalizált gazdasági ráfordítások figyelembevételével mellett a munkavállalók fizikai és lelki egészségének a megőrzése, a munkakörülmények folyamatos javítása is megvalósulhasson.

2.2.A VIZSGÁLAT HATÁSKÖRE, MÉLYSÉGE

A kockázat elemzés és becslés kiterjed az alábbi munkakörökre:

- Polgármester
- Jegyző
- Ügykezelők

az alkalmazott műszaki berendezésekre, a munkahelyekre és a tevékenység során felhasznált segédanyagokra.

A kockázat vizsgálata során a kapcsolódó belső és külső szabályzatok meglétét ellenőriztük, de annak tartalmi vonatkozásait nem vizsgáltuk, mivel az nem képezte a vizsgálatunk tárgyát.

- Kockázatfelmérés során áttekintett szabályzatok
- Tűzvédelmi szabályzat
- Érintésvédelmi jegyzőkönyv
- Szabványossági felülvizsgálati jegyzőkönyv
- Gépkönyvek, kezelési, karbantartási utasítások.

Összefoglalva a fentieket arra törekedtünk, hogy a vizsgálat legyen teljes körű, olyan mélységű, hogy a Polgármesteri Hivatalnál a lehető legpontosabb információkat kapja a folyamatban rejlő kockázatokról, és azok ismeretében képes legyen eredményesen intézkedni a kockázatok elhárítására.

3. Előzetes környezetvédelmi kockázatok elemzése

3.1. Az elemzés módszere

A kockázatértékelés során megvizsgáljuk a tevékenységre, az alkalmazott termelőeszközökre, anyagokra vonatkozó jogszabályoknak, szabványoknak, szabályzatoknak való megfelelést, értékeltük a rendelkezésre álló mérési jegyzőkönyveket, bizonylatokat, használati útmutatókat, illetve az egyes eszközökre vonatkozó szerződések tartalmi körét. Felmérésre került továbbá a tevékenység által veszélyeztetettek köre.

Ezek alapján fényderült a hiányosságokra és/vagy pozitív elemekre, melyek a munkarendszerek megbízhatóságát nagymértékben befolyásolják.

3.2.Kockázati források azonosítása

Mivel a polgármesteri hivatalban alapvetően irodai munka folyik, a veszélyforrások jelentős része az irodai gépészettel, és technikai felszereltséggel van összefüggésben.

Ezek alapján lajstromba vettük a hivatal technikai felszereltségét.

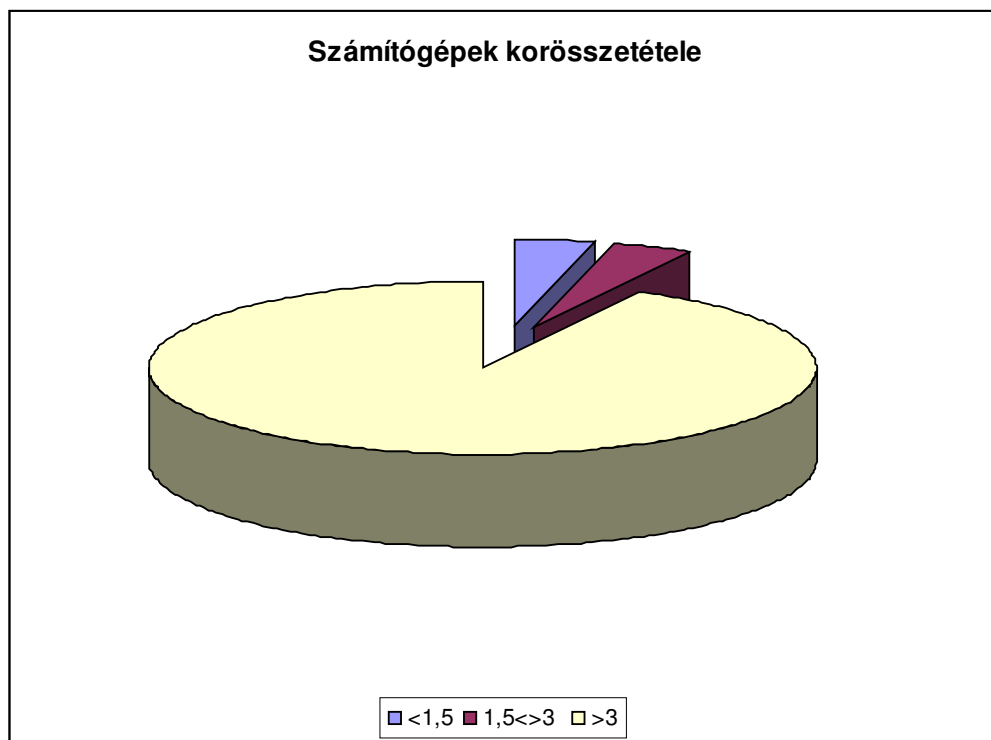
- Számítógépek száma a hivatalban 52
- Monitorok szám a hivatalban. 43
 - Ebből TFT moitor 25
 - Régi CRT monitor 18
- Nyomtatók száma 9 ebből
 - 4 db lézer nyomtató
 - 5 db mátrix nyomtató
- Fénymásolók száma 5

A hivatal, a felmérések alapján a közepesen felszerelt polgármesteri hivatalok közé tartozik. A technikai színvonal megfelel az elvárható mértéknek, bár a számítógépek fokozatos modernizációja elkerülhetetlen. .

A hivatalban 52 db számítógép található vegyes kor összetétellel. Az utóbbi 1,5 évben vásárolt számítógépek mind energia fogyasztásában, mind folyamatos és „stand by” üzemmódjával hozzájárul az energia-megtakarítás követelményeinek. A 1,5 évesnél fiatalabb gépek száma 2

A „közép” korosztályba tartozó számítógépek az elmúlt 3 év fejlesztéseinek eredménye, s várhatóan még 2 évig fognak az önkormányzat használatában állni, amíg erkölcsi amortizációjuk meg nem történik. Ezek a gépek csak korlátozottan felelnek meg a stand by követelményeknek, valamint energiafogyasztásuk is releváns. Ezen gépek száma 2 db.

Az idősebb darabok jelentős hangszennyeződést, és ebből fakadóan monotóniára való hajlandóságot növelik. Az újabb gépek azonban már mind energiafogyasztásban, mind hanghatásban megfelelőek a napokban elvárható standardoknak. A gépek jelentős részének erkölcsi amortizációja megtörtént. Forrás rendelkezése esetén a település tervezi lecserélésüket. Nagy számuk miatt, azonban jelentős környezet-egészségügyi kockázatot jelentenek. A számítógép park ezen harmadik szegmensébe a gépek száma 48 db.



A monitorok területén a helyzet csak kicsit kedvezőbb képet mutat. A régebbi konstrukciójú CRT, katodcsöves monitorok száma (18) nem éri el e teljes monitor mennyiség felét (összes monitor szám: 43 db), az alábbi kockázatokat rejti magába:

- Hatása a szemre kategóriákkal rosszabb, mint az LCD monitoroké
- Hosszú távon vibrálása a szemet jobban fárasztja
- A ráakodó por, a működés sajátosságainak megfelelően nagy sebességgel ütközik a szembe, ezért védőfelszerelés megléte ajánlott
- Energia fogyasztása magasabb, mint az LCD monitoroké.

Ezért a monitorok összetétele mind egészségügyi, mind környezetvédelmi, energiatakarékossági kérdéseket vet fel.

A város a nyomtatás nagyobb részét support szerződés alapján üzemeltetett MFP-ken végzi, melyek teljes szervize, illetve tonerek cseréje a support szerződés alapján történik. Így ezeken a gépeken veszélyes hulladék nem keletkezik. A support szerződésben üzemeltetett MFP nyomtatók mind energiahatékonysági, mind energiatakarékossági követelményeknek maximálisan megfelelnek

A város adminisztratív feladatainak ellátásához, 9 db nyomtatót használ,

Az önkormányzat egyéb funkcionális helységében szintén használ kisebb teljesítményű nyomtatókat, melyekből 4 db mátrix nyomtató, míg 4 db kisteljesítményű lézer nyomtató.

Az önkormányzat a 5 db fénymásolót is működtet, amelyeket szintén support szerződés alapján kerülnek üzemeltetésre. A supportot ellátó vállalkozás a veszélyes hulladéknak számító festékpatronokat csere alkalmával el is szállítja. Szintén elszállítja az önkormányzat egyéb nyomtatóiból származó patronokat.

Az Önkormányzat évente 25 db tonert vásárol/év a saját eszközeibe.

Vegyszerek

Az önkormányzat évente mintegy 235 Kg vegyszert használ, takarításra. A hivatalban alkalmazott vegyszerek többsége a mérsékelten veszélyes kategóriába tartozik.

A hivatal alkalmazásában lévő takarító személyzet a vegyszereket a rendeltetésüknek megfelelően használja. A takarító személyzet megfelelő védőöltözettel, u.m. gumikesztyű, munkaruha, ellátva.

A hivatal a vegyszereket elkülönített helységben tárolja, amely helység jól szeparálható a közösségi helyektől. A vegyszer tároló kulccsal zárható. A vegyszertároló kulcsa az üzemeltetés, vagy a hivatali titkárságon érhető el. A vegyszertároló kulcsát csak arra illetékes személy kaphatja meg.

Az önkormányzat a vegyszerekből készleteket nem halmoz fel, csak a megkívánt mennyiség található a vegyszeres helységben.

A vegyszeres helység ajtajára egy tábla segítségével fel van tüntetve az, hogy „vegyszertároló”, amely tovább csökkenti a normál használatból adódó kockázatokat.

3.3.Kockázatbecslések értelmezése

Az önkormányzati hivatalban lévő technikák jelentős része megfelel a munkaügyi és egészségügyi kockázatok szempontjából a mérsékelten kockázatos kategóriáknak.

Környezet egészségügyi kockázatot egyedül az elhasznált nyomtató illetve fénymásoló patronok jelentenek, amelyeket azonban az önkormányzat külső szolgáltatókkal szerződve old meg. Így a tintapatronok, illetve tonerek cseréje ugyan helyben történik, a kicserélt és üres tartók azonban a külső szolgáltató elszállítja.

4. Kockázatok értékelése – Megoldási javaslatok

Mivel a nyomtató tonerek, illetve tintapatronok elszállításra kerülnek, környezet egészségügyi kockázatot az alábbi technikák esetében találtunk:

- Monitorok

A régi rendszerű monitorok nagy száma indokoltá tenné, hogy védőszemüveget használjanak a CRT monitorral dolgozó munkatársak.

- Tisztítószeres - Vegyszerek

Tisztítószeres, vegyszerek alkalmazásából nem kockázatot nem mértünk fel, azonban indokolt lenne a kiürült flakonokat szelektíven gyűjteni, s azokra a megfelelő tárolóba szállítani.

- Hulladék

Bár a hívatlannál szelektív hulladékgyűjtés folyik, a teljes mértékű szelektió teljekör bevezetése mégis indokolt lenne.

5. ALKALMAZOTT JOGSZABÁLYOK ÉS SZABVÁNYOK:

5.1.A jogszabályi követelmény

A munkavédelemről szóló 1993. évi XCIII. törvény (Mvt.) szerint:

54.§ (1) Az egészséget nem veszélyeztető és biztonságos munkavégzés érdekében a munkáltató köteles figyelembe venni a következő általános követelményeket:

- a) a veszélyek elkerülése;
- b) a nem elkerülhető veszélyek értékelése;
- c) a veszélyek keletkezési helyükön történő leküzdése;
- d) az emberi tényező figyelembevételével a munkahely kialakításánál, a munkaeszközök és munkafolyamat megválasztásánál, különös tekintettel az egyhangú vagy kötött ütemű munkavégzés időtartamának mérséklésére, illetve káros hatásának csökkentésére, a munkaidő beosztására;
- e) a műszaki fejlődés eredményeinek alkalmazása;
- f) a veszélyes helyettesítése veszélytelenel vagy kevésbé veszéllyessel;
- g) egységes és átfogó megelőzési stratégia kialakítása, amely kiterjed a munkafolyamatra, a technológiára, a munkaszervezésre, a munkafeltételekre, a szociális kapcsolatokra és a munkakörnyezeti tényezők hatására;
- h) a kollektív műszaki védelem elsőbbsége az egyéni védelemhez képest;
- i) a munkavállalók megfelelő utasításokkal történő ellátása.

(2) A munkáltató köteles minőségileg, illetve szükség esetén mennyiségileg értékelni a munkavállalók egészségét és biztonságát veszélyeztető kockázatokat, különös tekintettel az alkalmazott munkaeszközökre, veszélyes anyagokra és készítményekre, a munkavállalókat érő terhelésekre, valamint a munkahelyek kialakításra. Az értékelés alapján olyan megelőző intézkedéseket szükséges hozni, amelyek biztosítják a munkakörülmények javulását, beépülnek a munkáltató valamennyi irányítási szintjén végett tevékenységbe.

A kockázatok értékelése szervesen összefügg a veszélyek megelőzésével, amelynek a kockázatok felismerésén és értékelésén kell alapulnia. Ezért a kockázatértékelés a munkáltató munkavédelmi tevékenységének központi és alapvető, meghatározó fontosságú eleme, a veszélyek, ártalmak megelőzésének alapja.

Egyes szakmai részterületeken a kockázatértékelés (a kémiai biztonsággal kapcsolatos kérdésekben pedig a kockázatanalízis) megalapozásához, végrehajtásához vagy az intézkedésekhez támpontokat adnak például a következő jogszabályok:

Jogszabályok

1. 1993. évi XCIII. tv. a munkavédelemről
2. 2001. évi LXXVIII. tv. a munkavédelmi törvény módosításáról
3. 1997. évi CII. tv. a munkavédelmi törvény módosításáról
4. 2001. évi LXXV. tv. a munkavédelmi törvény módosításáról
5. 2004. évi XI. tv. a munkavédelmi törvény módosításáról
6. 2/1998. (I.16.) MüM rendelet a munkahelyen alkalmazandó biztonsági és egészségvédelmi jelzésekről
7. 8/1998. (III.31.) MüM rendelet a munkaeszközök és használatuk biztonsági és egészségügyi követelményeinek minimális szintjéről.
8. 21/1998. (IV.17.) IKIM rendelet a gépek biztonsági követelményéről és megfelelőségének tanúsításáról
9. 14/1999. (III.31.) GM rendelet a gépek biztonsági követelményéről és megfelelőségének tanúsításáról szóló 21/1998. (IV.17.) IKIM rendelet módosításáról
10. 2/2002. (II.7.) SzCsM rendelet az egyéni védőeszközök követelményeiről, megfelelőségének tanúsításáról
11. 3/2002. (II.8) SzCsM-EüM rendelet a munkahelyek egészségvédelmi követelményeinek minimális szintjéről
12. OMMF útmutatója a kockázatértékeléshez
13. 29/2000. (IX.13.) GM rendelet a gépek biztonsága
14. 65/1999. (XII.22.) EüM rendelet a munkavállalók munkahelyen történő egyéni védőeszköz használatának minimális biztonsági és egészségvédelmi követelményeiről.
15. 25/1998. (XII.27.) EüM rendelet az elsősorban hátsérülések kockázatával járó kézi tehermozgatás minimális egészségi és biztonsági követelményeiről.
16. 50/1999. (XI.3.) EüM rendelet a képernyők előtti munkavégzés minimális egészségügyi és biztonsági követelményeiről.
17. 18/2001. (IV.28.) EüM rendelet a munkavállalóknak a munka közben zajexpozíció okozta kockázatok elleni védelméről

18. 30/1996. (XII.6.) BM rendelet a tűzvédelmi szabályzat készítéséről
19. 25/1996. (VII.28.) NM rendelet az egészséget nem veszélyeztető munkavégzés és munkakörülmények általános egészségügyi követelményeiről
20. 33/1998. (VI.24.) a munkaköri, szakmai illetve személyi higiénés alkalmassági orvosi vizsgálatáról és véleményezéséről
21. MSZ 21875: 1979 Munkahelyek fűtésének és szellőztetésének munkavédelmi követelményei
22. MSZ 21461-2: 1992 Munkahelyek levegőtisztasági követelményei
23. 2001. évi XXV. törvény a kémiai biztonságról
24. 25/1998. (XII.27.) EüM rendelet az elsősorban hátsérülések kockázatával járó kézi tehermozgatás minimális egészségügyi és biztonsági követelményeiről
25. 44/2000. (XII.27.) EüM rendelet a veszélyes anyagokkal és a veszélyes készítményekkel kapcsolatos egyes eljárások, illetve tevékenységek részletes szabályairól
26. 50/1999. (XI. 3.) EüM rendelet a képernyő előtti munkavégzés minimális egészségügyi és biztonsági követelményeiről
27. 25/2000. (IX. 30.) EüM--SzCsM együttes rendelet a munkahelyek kémiai biztonságáról
28. 12/1001. (V. 4.) KöM-EüM együttes rendelet a vegyi anyagok kockázatának becsléséről és a kockázat csökkentéséről
29. 18/2001. (IV. 28.) EüM rendelet a munkavállalóknak a munka közbeni zajexpozíció okozta kockázatok elleni védelméről.